

曲線下的自由靈魂

設計者 | 開物設計 / 羅尤呈 楊竣淞
攝影者 | Hey!Cheese
空間性質 | 住宅

主要材料 | 天然實木木皮（手工染漆）、石材、鐵件、鑲多麗、天然實木地板
面積 | 34 坪



位於市中心、鄰近山巒和公園綠意的頂樓住宅，擁有開闊視野與充沛光線。在單人居住的前提下，設計不再受限於既定機能，而是回到更純粹的生活想像——如何讓空間隨情境轉換，並最大化引進外部的自然景致。羅尤呈設計師分享，業主是位動靜皆宜、充滿美感及想像力的女性，熱愛上山下海，有許多潛水、登山、拳擊、露營等「行頭」，團隊期待替熱衷冒險的她打造一個無拘束的堡壘。

1. 帶綠調的米灰色基底形成連續立面，柔化轉折並統一設計語言，襯托沉穩層次。2. 企圖將窗外的山稜線納入室內，塑造敞亮且流動的格局，讓生活沐浴於自由氣息之中。

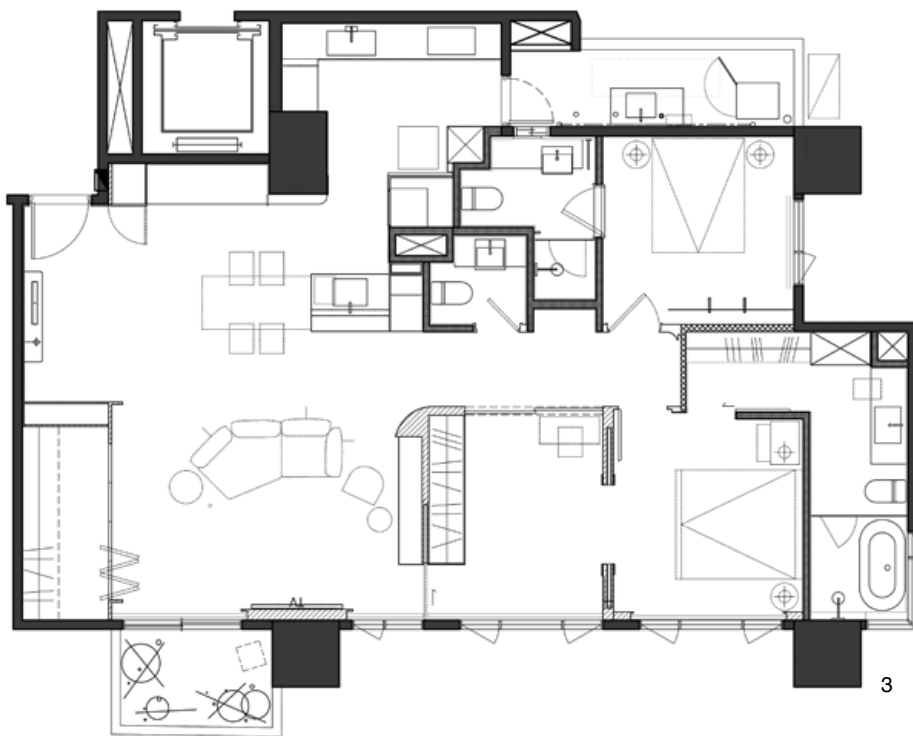


開物設計 / 羅尤呈 楊竣淞

自 2007 年創立以來不停歇的突破與創新，以年輕具創意的形象在台灣備受矚目，別於主流以風格為設計初始，開物設計將每件案例視為嶄新的開端並賦予性格化的風格，以靈活的文化符碼，營造出空間的價值與深度。團隊相信一個設計之所以感動，是由剛好的比例、思想的傳遞和存在的味道，同時並存的關係，進而塑造了空間的樣貌，因此開物設計將它定義為性格化設計。







3. 平面圖。4. 藉由濃重、具份量感的綠色系錨定家宅重心，同時強化精緻感。5. 設計師運用似宇宙型態的微傾橢圓形修飾大樑並抬升體感，同時整合空調等設備，也隱約劃分公區範圍。6. 在燈帶的暈染下，橢圓形量體更加輕巧，勾勒出漂浮般的輪廓，增添一抹流動的光感。





5



6



7

7. 具手刮肌理的鑿多魔地坪勾畫出無邊際的沙灘感。8. 收納業主豐富運動設備的裝備室。以拉門界定開放與收束的狀態，兼顧彈性調度。9. 所有選材皆取自天然，回應居者親近自然的喜好。

模糊分界

開物設計以「消弭邊界」為核心，重新梳理平面格局。公共空間轉向面對窗外山稜線，將遠景納入日常視野；鏈結客廳及主臥室的臨窗軸線不再以實牆區隔，而是改以拉門界定，形成連續的景深。設計師認為，當界線被鬆動，光線、視線和動線便得以自由流動，在不同時刻呈現多重樣貌；另一方面，各區也被賦予更多複合機能，因業主習慣利用除濕機乾燥衣物，因此將預留予長輩留宿的套房結合乾衣室功能；開放式更衣室則兼具客房與空中瑜伽功能，另設置專屬裝備室，以對應戶外運動器材的收納，並透過拉門彈性轉換開放跟封閉的介面。這種去中心化的機能配置，讓空間不再被單一用途定義，而是建立可交錯、可重疊的模式，設計刻意保留曖昧性，讓居者能依當下需求調整場景，進一步強化靈活度。





10



11



12

10. 大更衣室亦可作為第二客房或空中瑜伽室，配備鏡子滿足多元情境下的需求。11. 將過道結合門片，串聯各區形成回字形路徑，順暢引導行進節奏。12. 主臥室衛浴。13. 半透明介質劃定了大更衣室的邊界，保有私密性之餘也確保光線滲透與視覺連續性。14.15. 保留給長輩留宿的套房，在無人使用時也可兼做業主的乾衣室。

向上延伸的空間感

綜觀整體造型語彙，最具象徵性的元素，莫過於客廳上方的橢圓形天花，原始屋況中橫亙一支大樑，天花板封平將壓縮樓高，亦削弱表情力度，設計思維遂轉而利用弧形回應，透過微微傾斜的橢圓量體柔化結構壓迫，同時捎來視覺向上展延的效果。橢圓形的援用更是一種隱喻，如同星球般的輪廓彷彿是公區的能量匯集地，呼應著窗外雲朵和山景；曲線消解了直線的銳利，使畫面更為輕盈，也在無形中引領視線聚焦。

以材質形塑感知

材料策略以天然質地為主軸，譬多魔地坪帶有手工刮紋，呈現近似沙灘般的細膩紋理，隱約營造出無邊際的延展感；牆面及櫃體則多採天然實木皮、手工染漆和大理石等媒材，構築溫潤而富有層次的基底。這些材質不僅緊扣業主酷愛戶外、親近自然的個性，也在感官上建立穩定且包容的氛圍，讓居者領會更深層的安定感。整體基底利用帶綠調的中性米灰色鋪陳，使色彩過渡更為柔和，同時，亦局部引入帶重量感的深綠色，提升精緻度跟張力之餘，也穩定了開放空間的重心。通往內廚的過道則刻意置入一抹橘，透過低調但精準的對比色關係，讓人在行走之間感知場域的轉變。

燈光布局則以主要照明與輔助光源雙管齊下的手法描繪截然不同的層次，搭配可完全遮光的風琴簾，當光線被收斂，材質和曲線的細節更顯清晰；當光線釋放，室內則回到與外界連動的狀態。

全案跳脫傳統住宅的既定框架，讓生活景象隨著使用和時間持續變化，在山景與光照的交織下，居所成為開敞流動的容器，日常不再被空間所規範，而是在自由律動中逐步描摹專屬的居住風景。採訪 | 陳映棠

